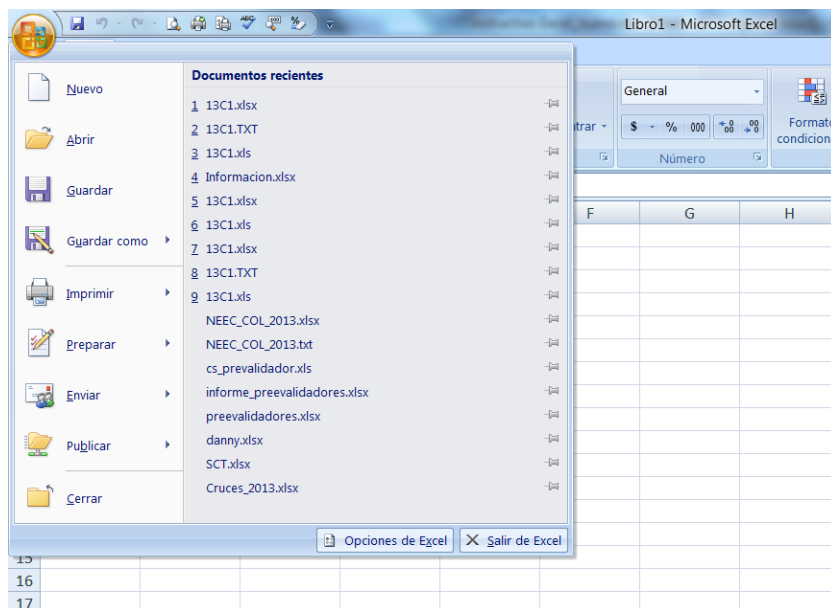
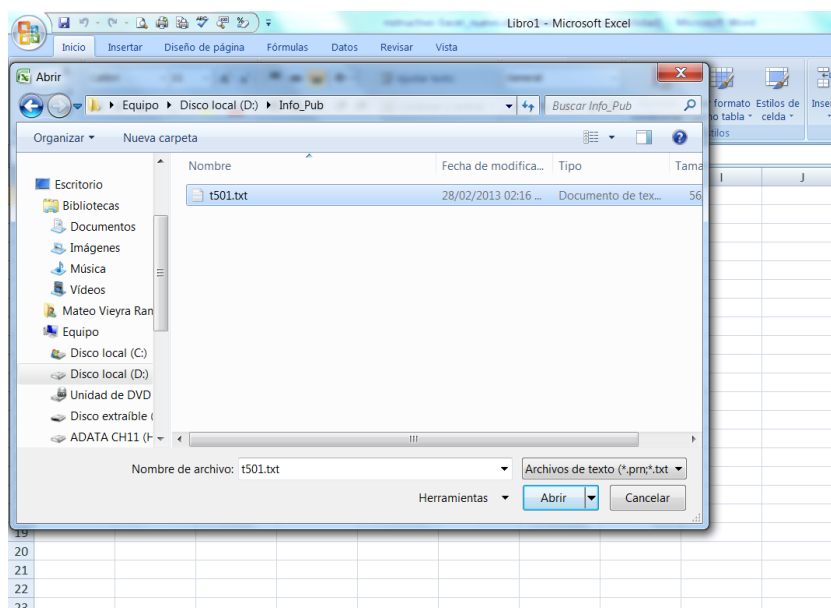


# **Instructivo de manejo de las tablas de Información Pública de Operaciones de Comercio Exterior Formato Excel 2007**

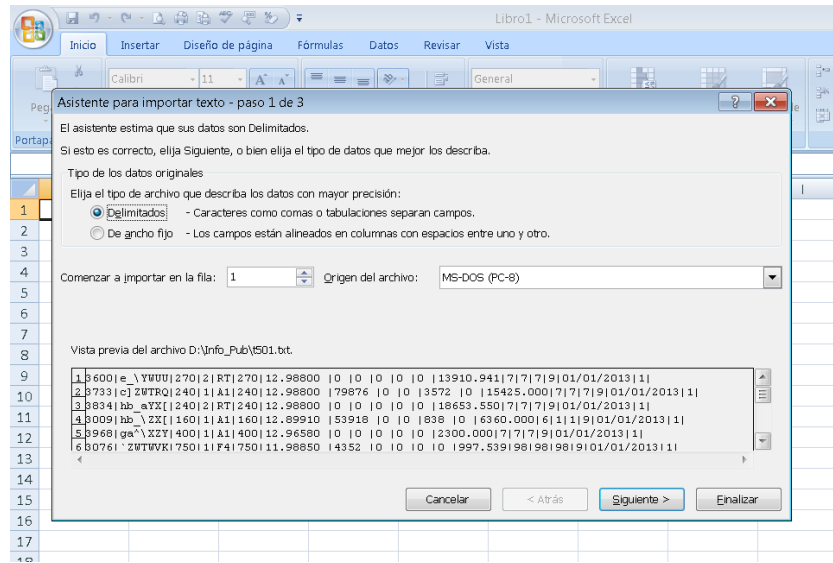
1.-Se debe abrir el programa Excel, posteriormente se debe dar un click con el boton izquierdo del mouse sobre el icono del boton de office y el elegir la opcion de **Abrir**.



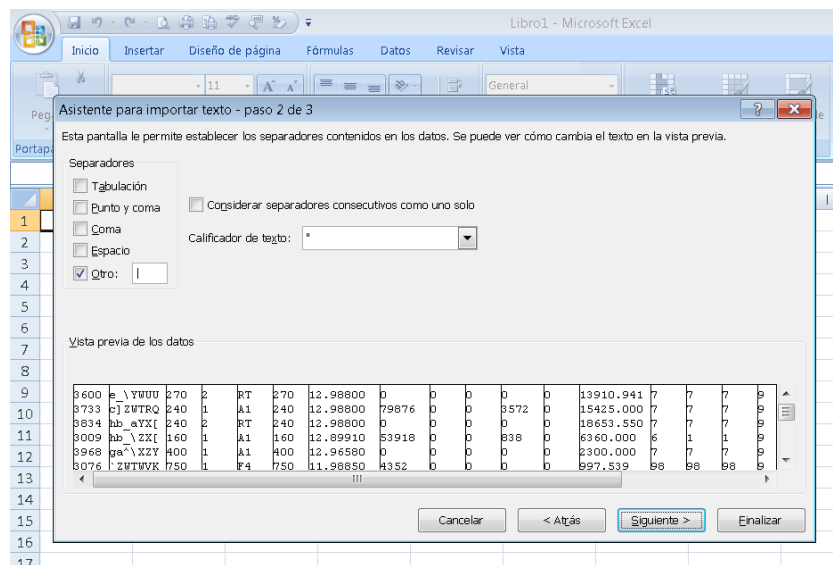
2.-Debera buscar la carpeta donde guardo los archivos con formato TXT, y seleccionar la opción de **Archivo de Texto (\*.prn, \*.txt, \*.csv)**, y seleccionar el archivo TXT que desea abrir.



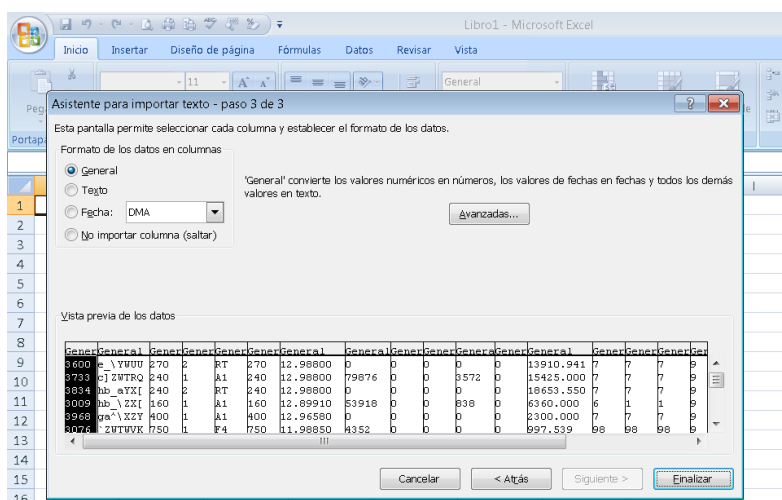
3.- Aparecerá la siguiente pantalla, en donde debe elegir la opción de **Delimitado** y dar click en botón **Siguiente**.



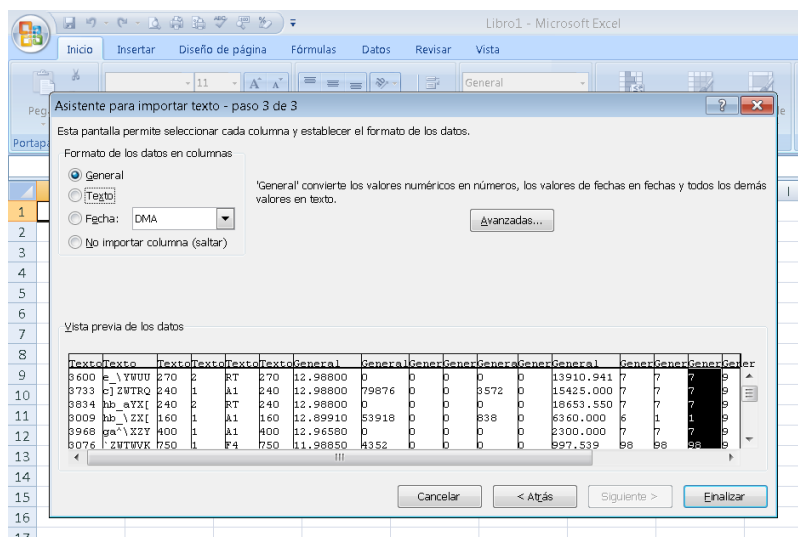
4.-La siguiente pantalla nos permite elegir los separadores de texto y los calificadores de texto. Se deben limpiar todos los separadores propuestos y únicamente elegir la opción otros, en el cuadro que está justo delante de esa opción se deberá poner un “pipe” o barra vertical (|) ya que ese es el separador utilizado en la Información Pública de Operaciones de Comercio Exterior. En la opción de calificador de texto se debe elegir “ninguno” y dar click al botón siguiente.



5.- La siguiente pantalla nos permite elegir cada columna y establecer el formato de los datos, para hacerlo se debe seleccionar cada columna, dando click en la parte superior (en la que se aprecia que tipo se eligió para ese campo), para saber que tipo de dato elegir, se debe consultar el archivo PDF con la descripción de campos que se incluye en la Información Pública de Operaciones de Comercio Exterior, cabe mencionar que para los tipos de dato numéricos se debe seleccionar la opción **General**, así mismo se recomienda que para los datos de tipo carácter, se seleccione la opción **Texto**, toda vez que de elegir general el programa Excel reconocerá las claves de aduana, patente y similares como formato numérico y en caso de comenzar con cero a la izquierda, lo eliminará.



Una vez seleccionados todos los tipos de datos de cada columna se deberá dar click al botón **Finalizar**. La próxima pantalla muestra cómo quedan las primeras 16 columnas de la tabla 501 de la Información Pública de Operaciones de Comercio Exterior en relación al archivo “Descripción de campos”.



6.-Una vez finalizado el procedimiento, si fue exitoso, el archivo debe aparcer de la siguiente manera:

	A	B	C	D	E	F	G	H	I	J
1	3879	{\SS	160	1	A1	160	13.7033	73998	0	0
2	3506	d][ZUW	510	1	A1	510	14.1778	0	0	0
3	3771	^ZXZQTK	230	1	A1	230	13.9538	0	0	0
4	3725	^ZX[TUK	300	1	A1	300	13.9538	0	0	0
5	3789	fb_a[[	300	1	A1	300	13.9538	0	0	0
6	3109	_ZU[XM	240	1	A1	240	13.9538	0	0	0
7	3409	^[WWUSK	240	2	V7	240	13.9538	0	0	0
8	3943	a]Z^\UQ	300	1	F4	300	14.1778	0	0	0
9	3618	a][X[XQ	300	2	V1	300	13.9538	0	0	0
10	3416	fb_dY^[	400	1	C1	400	13.9538	0	0	0
11	3032	d]bZ\W	240	1	A1	240	13.9538	11163	0	0
12	3837	_X]WUM	470	2	A1	470	13.9538	0	0	0
13	3780	a]ZYUVQ	650	1	IN	650	13.9538	1947	0	0
14	3709	b^[a^WS	230	2	A1	230	13.9538	0	0	0
15	3750	^ZWUVNK	160	1	A1	160	14.2443	35639	451	0

7.- En caso de desear guardar el archivo en el formato Excel, se deberá elegir el botón de office, elegir **Guardar como** y **Libro de Excel**, después de eso nombrar el archivo como se desee.

